



# Kitaraa kaikille!

**Tampere Guitar Festivalin  
saavutettavuussuunnitelma**



Toimittanut  
**Marko Salonen**

# Selkoversio

Tampere Guitar Festival on laatinut saavutettavuussuunnitelman.

Tampere Guitar Festival on kitarafestivaali, joka järjestetään Tampereella. Festivaalilla on kitarakonsertteja ja kitaransoiton opetusta.

Kulttuurialan festivaaleista ei aiemmin ole tehty koko toimintaa kattavaa saavutettavuussuunnitelmaa. Kitarafestivaalin tekemä suunnitelma on ensimmäinen.

Suunnitelman avulla pyritään syventämään kitarafestivaalikokemusta. Sen toteuttaminen auttaa erilaisia ihmisiä kokemaan festivaalin omakseen.

Suunnitelma on koostettu monenlaisesta tiedosta. Sen on valmistanut Tampere Guitar Festivalin johtoryhmä.

## **Saavutettava festivaali**

Kulttuurifestivaalin osallistujat ovat yksilöitä. Osallistujat ovat myös erilaisten ryhmien jäseniä.

Kitarafestivaalin saavutettavuus tarkoittaa sitä, että festivaalin tapahtumiin osallistuminen on kaikille mahdollista.

Osallistumista voi vaikeuttaa liikuntavamma tai näkörajoite. Osallistuminen hankaloituu myös, jos liput festivaalitapahtumaan ovat kalliita.

Festivaalille on helppo tulla, kun ominaisuudet eivät rajaa osallistumista.

## **Kitarafestivaalin tavoitteet**

Kitarafestivaalin tavoitteena on, että jokaisella olisi mahdollisuus osallistua järjestettäviin tapahtumiin.

Saavutettavan festivaalin kuuluu olla kohtuuhintainen ja houkutteleva.

Ohjelmisto ja esityspaikat tukevat monia erilaisia arvoja ja kulttuureja.

Tapahtumatietoa esitetään monella eri tavalla.

## **Kitarafestivaalin toimenpide-ehdotukset**

Suunnitelmassa esitetään useita toimenpiteitä Tampereen kitarafestivaalin saavutettavuuden edistämiseksi.

Kitarafestivaali kartoittaa tapahtumapaikkojen esteettömyyttä. Tapahtumapaikkojen esteettömyydestä tiedotetaan. Samalla verkkosivuista ja ohjelmalehtisistä tehdään helppolukuisia.

Kitarafestivaali kehittää vapaaehtoisten työntekijöidensä taitoja asiakaspalvelussa.

Festivaalin tapahtumista suunnitellaan monipuolisempia. Oheistapahtumien määrää kasvatetaan.

Ohjelmasuunnitteluun otetaan mukaan erilaisia arvoja ja kulttuureja edustavia ihmisiä.

Ilmaistapahtumien määrää lisätään. Erityisryhmien jäsenet saavat edullisia lippuja maksullisiin konsertteihin.

Suunnitelman toteutumista arvioi kitarafestivaalin kannatusyhdistyksen hallitus. Arviointi tehdään kerran vuodessa. Samalla suunnitelma päivitetään.

**Toimittaja:** Marko Salonen

**Tekijät:** Marko Salonen ja Tomi Tolvanen

**Käännös:** Katri Korhonen

**Taitto:** Musiikkitoteemi

**Kuvat:** Tampere Guitar Festivalin kuva-arkisto ja Tampere-talo (s.9, 12)

**Julkaisija:**

Tampere Guitar Festival

Tahmelankatu 10 A 1

33240 Tampere

Puh: 044 5633 949

E-mail: [info@tampereguitarfestival.com](mailto:info@tampereguitarfestival.com)

[www.tampereguitarfestival.com](http://www.tampereguitarfestival.com)

**Painopaikka:** Juvenes Print, Tampere 2011

Toteutettu opetus- ja kulttuuriministeriön tuella.

ISBN 978-952-92-8973-8 (nid.)

ISBN 978-952-92-8974-5 (PDF)

© Tampere Guitar Festivalin kannatusyhdistys ry 2011

# Sisällysluettelo

<b>Esipuhe</b>	7
<b>1. Johdanto</b>	8
<b>2. Saavutettava festivaali</b>	9
2.1 Konsertti- ja tapahtumapaikkojen esteettömyys	10
2.2 Aistien saavutettavuus	11
2.3 Tiedollinen saavutettavuus	13
2.4 Tiedotuksen saavutettavuus	14
2.5 Sosiaalinen ja kulttuurinen saavutettavuus: Ryhmät ja identiteetit	15
2.6 Taloudellinen saavutettavuus	16
2.7 Asenteellinen saavutettavuus	17
2.8 Päätöksenteon avoimuus	19
<b>3. Seuranta</b>	20
<b>Viitteet</b>	21
<b>In English</b>	22

TAMPERE GUITAR FESTIVAL

TAMPERE GUITAR FESTIVAL



# Esipuhe

Tampere Guitar Festival toteutti saavutettavuuskartoituksen ja -suunnitelman opetus- ja kulttuuriministeriön inspiroimana ja rahoittamana vuosina 2010-2011. Tavallisesti organisaatiomme kaikki resurssit on suunnattu festivaalin keskeisimpien tapahtumien, eli konserttien ja opetuksen, tuottamiseen. Hankkeen myötä on avautunut monia uusia näkökulmia tapahtumamme kehittämiseksi.

Kun kävimme festivaalitoimintaa läpi saavutettavuuden näkökulmasta, meille avautui aivan uusia ajatuksia ja näkymiä sekä sisällön että toiminnan kehittämiseksi. Saavutettavuudesta alkoi muotoutua yllättävän luonteva ja keskeinen osa festivaalia. Suosittelenkin lämpimästi saavutettavuuteen tutustumista muun muassa tapahtumanjärjestäjille ja kaikille kulttuurialan toimijoille.

Tämä raportti on oma subjektiivinen näkemyksemme saavutettavuuden parantamiseksi festivaalillamme. Seuraamme saavutettavuuden toteutumista ja päivitämme suunnitelmaa vuosittain. Toivomme, että tämä suunnitelma auttaa myös sinua saavutettavuuden kehittämistyössä.

Tampereella 26.4.2011



Tomi Tolvanen

Festivaalijohtaja

Tampere Guitar Festivalin kannatusyhdistyksen puheenjohtaja



# 1. Johdanto

Tampere Guitar Festivalia on järjestetty vuodesta 2005 lähtien. Festivaali on reilun viikon mittainen konsertteja ja opetusta yhdistävä kesäkuinen tapahtuma, jonka järjestää Tampere Guitar Festivalin kannatusyhdistys ry.

Alkujaan melko pienimuotoisesta ja selkeästi kitaransoiton ammattilaisille ja opiskelijoille suunnatusta tapahtumasta on kehkeytynyt vuosien saatossa monipuolinen kokonaisuus. Vuonna 2010 erilaisia konsertteja, esityksiä ja keskustelutilaisuuksia järjestettiin lähes 20, ja niihin osallistui yli 3 000 ihmistä. Vaikka jokaisessa yksittäisessä tapahtumassa on ollut runsaasti osallistujia, osallistuu suurin osa (87 %) festivaalikävijöistä ainoastaan yhdestä kolmeen tapahtumaan<sup>1</sup>. Tarjonnan lisääntyessä myös festivaalin osallistujien tapahtumalle kohdistamat tarpeet, odotukset ja toiveet ovat kasvaneet.

Vapaaehtoistyölle perustuvalle järjestäjäorganisaatiolle tilanne on haasteellinen ja edellyttää pitkäjänteistä sekä systemaattisesti järjestettyä kehittämistyötä. Tässä saavutettavuussuunnitelmassa selvitetään, miten Tampereen kitarafestivaali tulee lähivuosina panostamaan saavutettavuuden kehittämiseen. **Suunnitelmassa kartoitetaan ja konkretisoidaan, miten osallistujien kitarafestivaalikokemusta voitaisiin syventää ja mitä festivaali tekee sen eteen, että eri ihmisryhmät voisivat helpommin kokea festivaalin omakseen.**

Saavutettavuuskartoituksia ja -suunnitelmia on tavallisesti tehty melko isojen, lähinnä julkishallinnollisten organisaatioiden tai laitosten toiminnasta. Tampereella esimerkiksi evankelisluterilainen seurakunta<sup>2</sup> ja Tampereen kaupunki<sup>3</sup> ovat työstäneet saavutettavuutta suunnitelman muotoon. Puhtaasti yhdistyspohjalta toimivat tahot eivät yleensä ole kohentaneet toimintaansa saavutettavuuden nimissä.

Kulttuurialalla saavutettavuutta on kehitetty esimerkiksi taidelaitosten, teattereiden ja museoiden toiminnassa<sup>4</sup>. Saavutettavuuden edistäminen on kulttuurialallakin ollut selkeästi profiloituvien ja ympärivuotista toimintaa harjoittavien tahojen kehittämistoimintaa<sup>5</sup>. Festivaalit sen sijaan ovat tavallisesti lyhytaikaisia kertapanostuksia, kokopäivätoimista henkilökuntaa on vähän tai ei yhtään ja vapaaehtoisten työpanos on mittaamaton. Ehkä tästä syystä festivaalien kehittämiseen saavutettavuuden näkökulmasta on valtakunnallisesti panostettu vähän. Selkeänä poikkeuksena on Turku 2011 kulttuuripääkaupunkihanke<sup>6</sup>, johon kytkeytyneillä festivaaleilla saavutettavuutta tuetaan voimakkaasti. Tämä saavutettavuussuunnitelma pyrkii olemaan päänavaus ja peilauspinta muidenkin kulttuurialan festivaalien saavutettavuuden edistämiseksi.

Saavutettavuussuunnitelmaa on valmisteltu prosessimaisesti Tampere Guitar Festivalin johtoryhmässä (kesäkuu 2010 - huhtikuu 2011). Saavutettavuussuunnittelua on myös käsitelty ja ohjattu yhdistyksen vuosikokouksissa. Suunnitteluprosessissa läpikäyty materiaali, kartoitukset ja taustoitukset samoin kuin neuvonpidot eri yhteistyötahojen kanssa ovat olleet moni-ilmeisiä. Suunnitteluprosessin materiaalina on hyödynnetty vuoden 2010 festivaalista tehtyä kävijätutkimusta sekä festivaalin kurssilaisilta ja yhteistyötahoilta saatua suoraa palautetta. Kitarafestivaalin konsertti- ja tapahtumapaikoista on kaikista koottu erilliset esteettömyyselvitykset. Aiempien vuosien mainokset, esitteet sekä toimintasuunnitelmat ja -raportit on prosessin aikana käyty läpi. Paino- ja mediamateriaalien toimivuuden suhteen on konsultoitu Näkövammaisten keskusliittoa. Erillisen verkkosivujen esteettömyystestauksen teki Kokko-Kokki Oy. Saavutettavuussuunnitelman ja sen eri versioiden kommentointiin ovat osallistuneet muun muassa Pirkanmaan festivaalit ry ja sen jäsenyhdistykset sekä Tampereen kaupungin vammais- ja esteettömyysasiamies Jukka Kaukola. Suunnittelua on koordinoanut ja toimittanut YTT Marko Salonen Tampereen yliopiston yhteiskunta- ja kulttuuritieteiden yksiköstä. Kehittämistyön toteuttamista on taloudellisesti tukenut Suomen opetus- ja kulttuuriministeriö.



## 2. Saavutettava festivaali

Kulttuurifestivaalin osallistujat ovat yksilöitä sekä erilaisten ryhmien jäseniä. Festivaalin saavutettavuus tarkoittaa sitä, että festivaalin tapahtumiin osallistuminen ja elämyksien saaminen on kaikille mahdollista. Festivaalille on helppo tulla, kun yksilölliset tai ryhmän ominaisuudet eivät rajaa osallistumista.

Toisinaan saavutettavuus sekoitetaan esteettömyyteen. Esteettömyyttä edistettäessä esimerkiksi liikunta- tai näkövammaisia pyritään huomioimaan jonkin tapahtuman tai tilan toiminnoissa. Tällöin huomio on hyvin pitkälle konkreettisesti ympäristössä ja sen muutostöissä. Esteettömyys on kyllä osa saavutettavuutta, kun taas saavutettavuus ymmärretään tässä yhteydessä laajemmaksi erilaisten yleisöjen palvelua edistäväksi näkökulmaksi.



Saavutettavuutta hahmotettaessa hyödynnetään usein Iso-Britannian Museums & Galleries Commission -neuvoston 1990-luvun lopulla listaamia saavutettavuuden ulottuvuuksia<sup>7</sup>. Suomalaisille kulttuurialan toimijoille suunnattu Kulttuuria kaikille -palvelu<sup>8</sup> on kääntänyt tämän listan seuraavasti:

- Rakennettujen ympäristöjen saavutettavuus (Miten ympäristö huomioi erilaiset tarpeet?)
- Saavutettavuus eri aistien avulla (Miten erilainen aistiminen huomioidaan?)
- Tiedollinen saavutettavuus (Miten ja mitä tietoa tapahtumasta saadaan?)
- Tiedotuksen saavutettavuus (Kenet ja mitä reittejä tiedotus tavoittaa?)
- Sosiaalinen ja kulttuurinen saavutettavuus (Ketä ja miksi tapahtuma kiinnostaa?)
- Taloudellinen saavutettavuus (Kellä on varaa osallistua?)
- Asenteellinen saavutettavuus (Miten yleisöt otetaan vastaan?)
- Päätöksenteon saavutettavuus ja strateginen työ (Ketä päätöksiä tehtäessä konsultoidaan?)

Osin jäsenyksessä on päällekkäisyyttä: tieto, tiedotus ja aistit esimerkiksi liittyvät monella tapaa toisiinsa. Päällekkäisyyttä selittää se, että jäsenyyksen tarkoitus on tukea saavutettavuuden käsittelyä eri näkökulmista käsin.

Tämä suunnitelma etenee edellä kuvatun jäsenyyksen varassa. Jokaisen alaluvun kohdalla ensin esitellään, mitä saavutettavuus festivaalilla ylipäänsä voisi tarkoittaa kyseisellä ulottuvuudella. Tämän jälkeen kuvataan Tampere Guitar Festivalin nykytilannetta, jonka jälkeen asetetaan tavoite saavutettavuuden parantamiseksi. Lopuksi jokaisessa alaluvussa konkretisoidaan keinoja tavoitteen saavuttamiseksi.

## 2.1 Konsertti- ja tapahtumapaikkojen esteettömyys

Festivaalitapahtumiin osallistuminen konkretisoituu tapahtumapaikalle tuloon ja siellä tapahtuviin toimintoihin. Rakennetut ympäristöt, rakenteet tai tilaratkaisut voivat tällöin helpottaa monenlaista osallistumista – tai tehdä osallistumisen ennakoituakin hankalammaksi. Usein esteetöntä ympäristöä edistetään tekemällä pieniä tai suuria rakenteellisia muutoksia, siten että tapahtumatilat ja niiden oheistilat mahdollistavat esimerkiksi liikunta-, näkö- tai kuulorajoitteisten paremman liikkumisen.

Kulttuurifestivaalit ovat yleensä lyhytaikaisia, ja niillä harvoin on omassa hallinnassa olevia tapahtumatiloja, joita voitaisiin arvioida ja sitten kehittää erilaisia yleisöjä vastaanottaviksi. Tässä suhteessa kitarafestivaalinkin haaste on erityislaatuinen: festivaali on konserttitilojen ja tapahtumapaikkojen käyttäjä, muttei niiden omistaja.

**Nykytilanne:** Kitarafestivaalin tapahtumapaikkoja on monta, ja joinain vuosina paikat ovat myös vaihtuneet. Keskeisimmät konsertti- ja tapahtumapaikat vuonna 2010 olivat Tampere-talo, Ylöjärven kirkko, Nokian kirkko, Klubi ja Voionmaan opisto. Off-klubeja järjestettiin muun muassa Telakalla, Paapan Kapakassa ja Pub Kujakollissa. Tapahtumapaikat ovat luonteeltaan hyvin erilaisia ja eroavat toisistaan siinä, miten niissä on huomioitu esteettömyys: osassa varsin monipuolisesti, osassa melko vähän.

Festivaalin vapaaehtoisilla asiakaspalvelijoilla on toisinaan ristiriitaista tietoa esteettömistä kulkureiteistä tai erilaisten tarpeiden täyttämistä tai mahdottomuudesta. Festivaaliorganisaatio on tämän suunnitelman teon yhteydessä selvittänyt käyttämiensä tilojen esteettömyyttä.



Opetusta festivaali on järjestänyt Voionmaan opistolla, Ylöjärvellä. Kyseisen paikan julkiset kulkuyhteydet ovat melko hankalat. Liikkumiskynnystä on alennettu yhteysbussijärjestelmällä, jonka myötä opiskelijat voivat liikkua vapaammin.

## Tavoite: Festivaali, jossa ei ole osallistumiskynnystä

### Toimenpiteet:

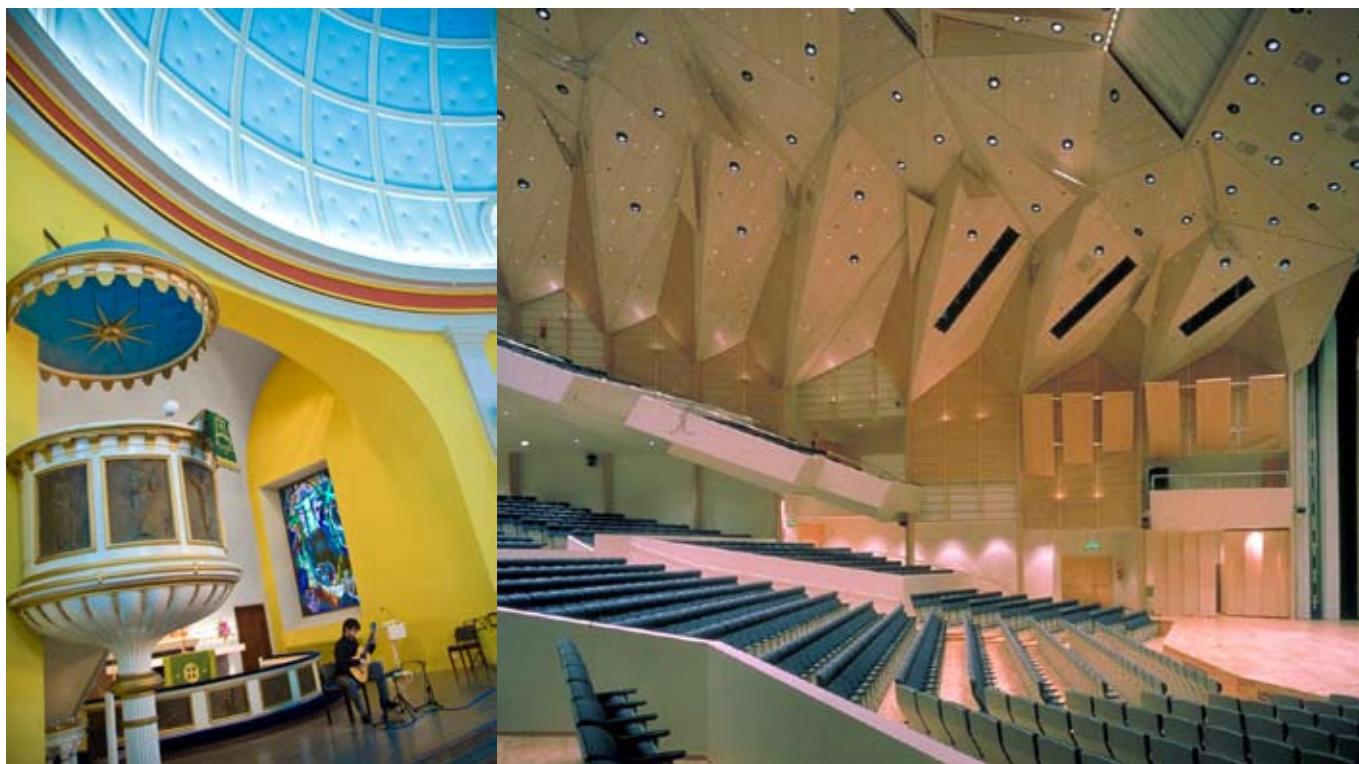
- Vapaaehtoisille asiakaspalvelijoille tehdään jokaisesta esiintymistilasta tietopaketti (max 1 sivu/paikka), joka kertoo, miten siinä tilassa varmistetaan esteettömyys. (2011)
- Festivaali kannustaa ja tukee käyttämiään esiintymis- ja opetuspaikkoja esteettömyyden toteuttamiseen (2011-).
- Uusien esiintymispaikkojen valinnassa arvioidaan ja painotetaan niiden moninaista saavutettavuutta (2011-).
- Arvioidaan käytetyn koulutuspaikan kulkuyhteyksien toteutus ja kehitetään sitä arvioinnin perusteella (2011-).

## 2.2 Aistien saavutettavuus

Kitarafestivaali on musiikkifestivaali ja siksi kuuloaisti on tämän festivaalin keskeisin kokemiskanava. Festivaalikokemus ei kuitenkaan muodostu yksinomaan musiikillisesta kokemuksesta, vaan myös siitä, mikä tukee itse tapahtumaan täysivaltaisesti osallistumista. Asiakaspalvelun sujuvuus, tilojen valaistus, esiintymistilan koristelu ja sen hyvä akustiikka samoin kuin tiedon välittyminen monin aistein luovat syvempää kokemusta.



**Nykytilanne:** Festivaalin asiakaspalvelu rakentuu pääsääntöisesti vapaaehtoistoiminnalle ja vapaaehtoiset voivat vaihtua vuodesta toiseen. Siksi asiakaspalvelun toimivuus vaikuttaa vaihtelevan melko paljon tilanteesta ja toimijasta toiseen. Kielitaito, sosiaaliset taidot sekä erilaisten tarpeiden huomioiminen asiakkaan näkökulmista vaihtelee. Eri esiintymistiloissa on erilainen akustiikka – samoin myös eri paikoissa kuunneltuna musiikin laatu voi jonkin verran vaihdella. Ohjelmatiedot ja taustoitukset eri artisteihin on tarjolla lähinnä kirjallisessa muodossa.



## Tavoite: TGF tarjoaa syvemmän festivaalikokemuksen

### Toimenpiteet:

- Vapaaehtoisille työntekijöille annetaan aiempaa laajempi perehdytys heidän tehtäviinsä. Asiakaspalvelijoille korostetaan sitä, miten erilaisia ihmisiä kohdellaan ihmisinä. Vaikkei tietäisi, mitä tehdä, niin aina voi selvittää. Asiakkaaseen on otettava katsekontakti. (2011)
- Pyritään siihen, että jokaisen tilaisuuden vapaaehtoisten kielitaidot täydentävät toisiaan. (2011)
- Tehdään jokaisesta esiintymistilasta lyhyt tiivistys siitä, miten aistillinen saavutettavuus siinä paikassa toteutuu. Näin asiakaspalvelijat voivat esimerkiksi kirkkokonserteissa neuvoa osallistujia akustisesti parhaimmille istuinpaikoille, tai sellaisille istuinpaikoille, joissa induktiosilmukka toimii. (2011)
- Esiintymistilojen lavastus ja valosuunnittelu otetaan suunnitellummin osaksi itse esityksien toteutusta jokaisessa tapahtumapaikassa.
- Konserttien alussa pidetään lyhyt esittelypuhe konsertin sisällöstä (voi olla tiivistetysti samaa informaatiota kuin ohjelmalehtisessä, välittyä vain toisin aistein). Samalla pyydetään myös sulkemaan matkapuhelimet (pyrkimys varmistaa tilaisuuden mahdollisimman häiriötön toteutuminen). (2011)
- Artisteista on ennen tapahtumaa esittelyt, haastattelut ja mahdollisuuksien mukaan myös videoitua materiaalia internetissä. (2011)
- Festivaalin eri tapahtumien välille luodaan jatkuvuutta ja yhtenäistä kokemusta siten, että konserttien esittelijänä toimii yksi ja sama henkilö. (2011)

## 2.3 Tiedollinen saavutettavuus

Festivaalitapahtumien kokemuksellisuus rakentuu yhdessä niistä muodostuvan tiedon kanssa. Siksi eri tapahtumien ymmärrettävyyden monitahoinen saavutettavuus on tärkeää. Tiedollisella saavutettavuudella huomioidaan esityksien ymmärtämisen mahdollistaminen osana laajempaa kokonaisuutta, kuten musiikkigenreä, merkitystä musiikin kentällä, historiaa ja maantieteellisyyttä. Esityksiä tukeva tieto voi muodostua kirjallisesti, kuvallisesti, animaationa, elokuvana, tanssina, teatterina ja kokemuksellisenä yhdessä tekemisenä.



**Nykytilanne:** Festivaalitapahtumia taustoittavaa tietoa löytyy tapahtuman verkkosivuilta, sosiaalisesta mediasta, ennakkomainoksista, ohjelmalehtisistä sekä konserttikohtaisesti saatavilla olevasta informaatiosta. Vuoden 2010 festivaaliohjelmistossa oli konserttien lisäksi myös kitaran tekemisestä kertova dokumenttielokuva, keskustelutilaisuus sekä teosesittelyjä. Vuonna 2010 festivaalin yhteydessä järjestettiin ensimmäistä kertaa Tampere Guitar Show, jossa oli näytteillä kitaroita, nuotteja, levyjä ja muuta musiikkiin liittyvää.

**Tavoite: Esitykset avartuvat festivaalikokemuksiksi**

### Toimenpiteet

- Varmistetaan kirjallisesti toteutettujen artistiesittelyjen tiedollinen monipuolisuus. Artistin jo entuudestaan tuntevan on saatava lisätietoa, mutta myös sellaisen osallistujan, joka ei artistia tunne, on pystyttävä muodostamaan yleiskäsitys artistin historiasta, asemasta tai merkityksestä kitaramusiikille. Taitollisesti esim. värilaatikoihin sijoitetaan eritasoista tietoa. (2011)
- Järjestetään konserttien ohessa tapahtumia (esim. seminaareja, työpajoja ja teosesittelyjä), jotka mahdollistavat esityksiä koskevan tiedon ja kokemuksen syventämisen. (2011-)
- Tampere Guitar Show kytketään tiiviimmin konserttien ja seminaarien osaksi. Guitar Show'ta kehitetään myös siten, että se muodostaa monipuolisen ohjelmakokonaisuuden.

## 2.4 Tiedotuksen saavutettavuus

Festivaalin menestyksekkäs toteuttaminen perustuu tiedotuksen toimivuudelle. Hyvin toimiva tiedotus on myös markkinoinnin peruslähtökohta. Potentiaalisten osallistujien on saatava selkeää ja heille helposti avautuvaa informaatiota tapahtumasta. Tiedotuksen kohderyhmiä on monia. Ne edellyttävät usein erilaista ja samalla myös kohdennettua tiedotusstrategiaa.

**Nykytilanne:** Festivaalin tiedotus ja markkinointi tapahtuu verkkosivuilla, sosiaalisessa mediassa, ennakkomainoksina, maksetuilla lehti- ja radiomainoksilla sekä katumainoksina. Ohjelmiston ja verkkosivuston kielinä ovat suomi ja englanti. TGF on myös tehnyt innovatiivisesti kohdennettua tiedotusta esimerkiksi Likkojen lenkin yhteydessä, Ylöjärven markkinoilla ja matkailumessuilla. Tapahtumalla on myös ulkomaista tiedotusta eri oppilaitoksien ja eurooppalaisen kitarafestivaaliverkoston kautta. Kävijätutkimuksen mukaan kitaramusiikin aktiiviharrastajat, opiskelijat ja ammattilaiset kaikkialla Suomessa tuntevat tapahtuman hyvin. Tiedotus ei kuitenkaan ole aina tavoittanut muita potentiaalisia tapahtumaan osallistujia. Nettipaneeliin osallistuneista 66% ei ole havainnut mainontaa. Toisaalta tieto tapahtumasta ylipäänsä vaikuttaa leviävän sosiaalisissa verkostoissa: ystäviltä tai tuttavilta festivaalista oli kuullut lähes puolet osallistujista (41 %).<sup>1</sup>

Tähän mennessä tiedotusta on jonkin verran kohdennettu eri ryhmille (lapsiperheet / 100 kitaran orkesteri). Tiedotusstrategiaa ei ole linjattu. Tapahtuman verkkosivuilla tai ohjelmalehtisissä ei mainita eri tilaisuuksissa käytettävien tilojen esteettömyyttä. Ohjelmalehtiset ja verkkosivustot eivät ole selkokielisiä. Verkkosivustolle teetetyt ulkopuolisen testauksen<sup>9</sup> mukaan käytössä on myös taitollisia ja muodollisia elementtejä, jotka saattavat hankaloittaa esimerkiksi heikkonäköisten tiedon saantia. Festivaalin kävijöistä viidesosa (21,4 %) on yli 60-vuotiaita, ja monella näkökyvyn erottelutarkkuus voi heikentyä iän myötä.



### Tavoite: Tiedotus löytää oikean kohteen

#### Toimenpiteet



- Ohjelmaan ja verkkosivuille merkitään symbolein eri konserttitilojen esteettömyys. (2011)
- Lehdistöiedotteiden tekemiseen palkataan alan osaaja, jotta tiedotus olisi kohdennetumpaa, tarkempaa ja saisi siten ansaitsemansa huomion. (2011)
- Tiedotuksella pyritään löytämään uusia yhteyksiä esiintyjien ja eri kohderyhmien välille. Tulevina vuosina identifoidaan vähintään yksi uusi kohderyhmä (esim. ikäihmiset, maahanmuuttajat), jolle sinä vuonna kehitetään kohdennettua mainontaa ja tiedotusta. (2011-)
- Saavutettavuussuunnitelman tiivistelmä julkaistaan englanniksi ja selkokielellä. (2011)
- Verkkosivustoa päivitettäessä sivustosta tehdään esteettömämpi myös heikkonäköisille. (2012)
- Tapahtumatietoja julkaistaan monikielisesti; englanniksi, ruotsiksi ja venäjäksi. (2011-)
- Ohjelmalehtisen taitossa huomioidaan entistä paremmin tekstin luettavuus, selkeys ja visuaalisuus. Tukea haetaan alan asiantuntijoilta. (2011-)

## 2.5 Sosiaalinen ja kulttuurinen saavutettavuus: Ryhmät ja identiteetit

Kitarafestivaali voi tavoitella ja saavuttaa hyvin monenlaisia yleisöjä. Samalla se voi tukea monia identiteetiltään erilaisia ryhmiä. Ikä, sukupuoli, etnisyys, elämäntavat ja erilaisiin organisaatioihin kuuluminen ovat esimerkkejä tekijöistä, joita voidaan huomioida arvioitaessa festivaalin potentiaalista merkittävyyttä eri ryhmille.



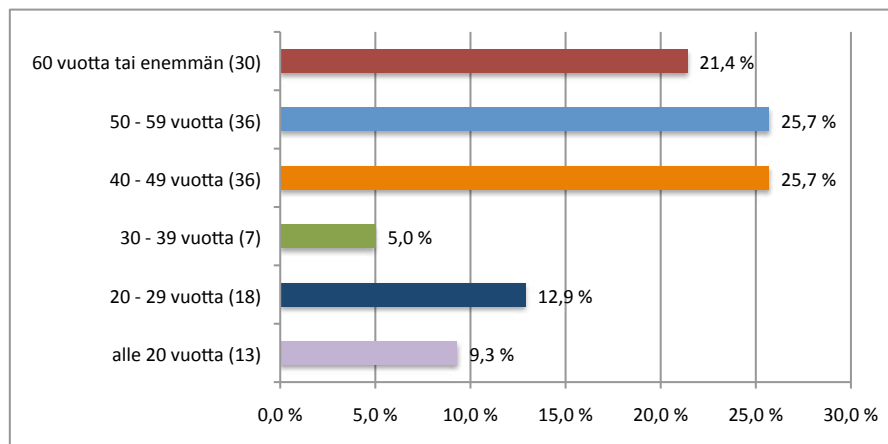
**Nykytilanne:** Festivaali on ainoa aidosti kansainvälinen kitarafestivaali Suomessa, minkä vuoksi sillä on merkittävä rooli kitaramusiikin ammattilaisille ja ammattiin opiskeleville. Festivaalin mestarikurssien opiskelijoista kolmasosa tulee muista Pohjoismaista.

Festivaali on nimetty Tampere Guitar Festivaliksi, vaikka osa sen tapahtumista sijoittuu ympäristökuntiin (Nokia, Ylöjärvi). Festivaalin tapahtumien jakaminen tekee esityksistä eri paikkakunnilla asuvien kannalta helpommin saavutettavia. Aiemmat esiintymispaikat ovat myös toisistaan eroavia ja monipuolisia: kirkosta publiin, oppilaitoksesta Tampere-taloon. Aiempien vuosien esiintyjäkaarti on koostunut yhtä lailla pitkän uran tehneistä artisteista sekä tulevaisuuden lupauksista; sooloartisteista sekä orkestereista.

Kitarafestivaali on tietoisesti panostanut lasten ja nuorten identiteetin tukemiseen. 100 kitaran orkesterin Ilo irti kitarasta! -hanke on konserteillaan yhdistänyt tanssia ja kitaransoittoa harrastavia lapsia ja nuoria sekä heidän läheisiään. Festivaalin osallistujissa on kaikenikäisiä ihmisiä (ks. kuvio 1). Enemmistö kävijöistä on kuitenkin 40–59-vuotiaita (51,5 %). Kulttuuripalveluiden käyttäjistä ja myös kävijätutkimusten vastaajista enemmistö on tunnetusti naisia. Kitarafestivaalin osallistujien sukupuolijakauma on tässä suhteessa yllättävänkin tasainen: naisia 54 % ja miehiä 46 %. Koulutustasoltaan osallistujat ovat keskimääräistä korkeammin koulutettuja. Ylempiä toimihenkilöitä tai johtavassa asemassa olevia osallistujia on 28 %.<sup>1</sup>

Tampere Guitar Festivalin isännöimä kansainvälinen kitarafestivaalien verkosto suunnittelee vammaisnäkökulman sisällyttämistä verkoston kaavailemaan sisällöntuotantoon.

Kitarafestivaali on kehitelty yritysmaailman kanssa yhteistyösuhteita, mutta niiden kiinteys ja jatkuvuus vaatii nykyistä pitkäjänteisempää työskentelyä.



Festivaalikävijöiden ikäjakauma vuonna 2010 (N=140)<sup>1</sup>

## Tavoite: Moniarvoinen ja monikulttuurinen osallistujajleisö, jossa on mukana uusia kumppaneita ja yhteistyötahoja

### Toimenpiteet:

- Muodostetaan erilaisten intressiryhmien jäsenistä koostuva ohjausryhmä. Ryhmän tarkoituksena on ideoida mahdollisia ohjelmistoja ja esiintyjiä siten, että he ovat vetovoimaisia suhteessa heidän mielenkiinnon kohteisiinsa (vrt. monikulttuuristuva yhteiskunta). Ohjausryhmään otetaan mukaan myös yritysmaailman edustajia. (2012-)
- Vuosittain identifioidaan vähintään yksi uusi kohderyhmä (esim. ikäihmiset, maahanmuuttajat), jonka kokonaisvaltaista osallistumista tuetaan ohjelmistosuunnittelulla. (2011-)
- Monipuolistetaan kitararoksterihanketta monikulttuurisemmaksi ja kansainvälisemmäksi.
- Kansainvälinen kitaraverkosto kehittää Euroopan-laajuista hanketta, johon osallistuu erilaisia ryhmiä. (2012-)
- Kävijäpalautetta keräämällä ja analysoimalla selvitetään tarkemmin, miten ja millaisia yksilöitä ja ryhmiä festivaali tavoittaa eri ohjelmistoilla. (2011-)

## 2.6 Taloudellinen saavutettavuus

Kitarafestivaalin tapahtumien olisi hyvä olla taloudellisesti mahdollisimman monen tavoitettavissa. Festivaali toimii monien muiden kulttuuritapahtumien tapaan yhdistyspohjaisesti. Osa toimintatuloista koostuu vuosittain muuttuvista avustuksista, osa lipputuloista. Esimerkiksi ilmaisten tapahtumien järjestäminen on tällöin taloudellisesti haastavaa. Festivaalista on silti mahdollista tehdä monen taloudelle sopiva.

**Nykytilanne:** Festivaalilla on monenhintaisia samoin kuin täysin ilmaisiakin tapahtumia. Useimpiin konsertteihin työttömällä, eläkeläisillä, opiskelijoilla ja lapsilla on alennettu hinta. Off-klubit ja Tampere Guitar Show ovat täysin ilmaisia. Toimintaesteisten avustajilla on pääsääntöisesti ilmainen sisäänpääsy. Pääkonserttipaikoissa on saatavilla liikuntaesteisten apuvälineitä maksutta lainaan. Muista Pohjoismaista saapuvien opiskelijoiden mestarikursseille osallistumista tuetaan Pohjoismaisen kulttuurirahaston avustuksella.



## Tavoite: Talouden suhdanteista ja lompakon paksuudesta riippumatta osallistuminen on mahdollista

### Toimenpiteet:

- Pääsymaksujen porrastusta voimistetaan siten, että pienituloisten ja ryhmien lippujen hinnoista tulee selkeästi normaalihintaisia edullisempia. (2011-)
- Lapset (alle 12 vuotta) päästetään ilmaiseksi paikkaliputtomiin konsertteihin. (2011-)
- Kehitetään taloudellisesti aiempaa edullisempia hotelli-konserttipaketteja, jotka tukevat ulkopaikkakuntalaisten ja turistien osallistumista festivaalille. (2012-)
- Selvitetään, miten eri kävijäryhmille (esim. seniorit) voitaisiin tarjota ilmaiskuljetusta (2012-)
- Selvitetään, miten Pohjoismaiden ulkopuolelta (esim. Venäjä, Baltian maat, Keski-Eurooppa) tulevien opiskelijoiden kursseille osallistumista voitaisiin taloudellisesti helpottaa. (2012-)
- Tampere Guitar Show pidetään täysin pääsymaksuttomana tapahtumana, vaikka sen sisältöä ja laajuutta tullaan kasvattamaan. (2011-)



## 2.7 Asenteellinen saavutettavuus

Festivaalin palveluasenne tulee näkyville henkilökunnan toiminnassa. Kaikkia festivaaliosallistujia kuuluisi kohdella tasapuolisesti, mutta henkilökunnan kaikkia asiakkaita huomioiva palvelu voi olla vaikeasti toteutettavaa, jos esimerkiksi tietotaito ei ole kohdallaan, velvollisuuksia on liikaa tai aikataulut ovat liian kireitä. Festivaali on paremmin saavutettava, kun järjestävä organisaatio paneutuu monipuolisesti erilaisten ryhmien vastaanottamiseen. Organisaation avoimuus ja halukkuus työskennellä yhdessä eri tahojen kanssa jakaa vastuuta, ja samalla se myös avartaa festivaalin toimintamahdollisuuksia. Asenteellinen asemoituminen näkyy myös suunnitelmissa ja raportoinnissa.



**Nykytilanne:** Festivaalin asiakaspalvelu rakentuu vapaaehtoistoiminnalle ja vapaaehtoiset voivat vaihtua vuodesta toiseen. Vapaaehtoisten tietotaito ja yksilölliset toimintatavat eivät ole täysin organisaation tiedossa eivätkä siten pääse täyteen käyttöön. Aikataulumuutokset ja jonkin vapaaehtoisen poisjäänti saattavat aiheuttaa henkilöstöön hetkellisiä vajauksia.

Kitarafestivaali on verkostoitunut eurooppalaisten festivaalien kanssa. Näiden kanssa on myös yhteistyötä esimerkiksi ohjelmistojen toteutuksessa. Suomen soitinrakentajien kilta ry ja Suomen kitaransoitonopettajat ry ovat mukana toteuttamassa festivaalin osaksi sijoittunutta Tampere Guitar Show'ta ja Kitarapedagogien päiviä. Konsertteja on järjestetty yhteistuotantona myös muiden tapahtumajärjestäjien, kuten Tampere-talon ja usean eri ravintolan, kanssa.

**Tavoite: Festivaali, jossa asiakas nauttii ja jonne hän haluaa tuoda tuttunsaakin**

### Toimenpiteet:

- Kehitetään vapaaehtoisten toimintamahdollisuuksia: (2011-)
  - o Vapaaehtoisten asiakaspalvelijoiden tietotaito selvitetään entistä paremmin etukäteen.
  - o Räätelöidään lyhyt asiakaspalvelukoulutus kaikille asiakastyössä toimiville. Tämä orientoituminen edellytetään kaikilta vapaaehtoisena toimivilta.
  - o Jokaiselle vapaaehtoiselle määritellään oma aikataulu ja yhteyshenkilö, jonka saa tarvittaessa kiinni milloin tahansa.
- Selvitetään yhteistyömahdollisuuksia muiden festivaalien ja yhteisöjen kanssa.
- Lisätään rahallisia ja työvoimallisia resursseja festivaalin järjestämiseen ja organisointiin; varmistetaan erillisen tuottajan palkkaaminen. (2011-)
- Toimintasunnitelmiin ja raportteihin sisällytetään saavutettavuuden edistäminen ja konkretisoidaan, mitä sillä kulloinkin tarkoitetaan. (2011-)
- Kävijäpalautteen käyttöä asiakaspalvelun kehittämisessä tehostetaan. (2011-)

## 2.8 Päätöksenteon avoimuus

Ympärivuotinen festivaaliorganisaatio on usein sangen pieni, ja toimijoiden määrä on suurempi vain hyvin rajallisen ajan (festivaalin kesto sekä sitä edeltävä ja sen jälkeinen aika). Toisaalta festivaalin verkostojen, postituslistojen ja sosiaalisen median välityksellä monilla on mahdollisuus vaikuttaa festivaalin suhteen tehtäviin päätöksiin.

**Nykytilanne:** TGF rakentuu yhdistystoiminnalle, ja sen päätöksentekoprosesseja määrittelee yhdistyslainsäädäntö. Palkkalistalla ei tällä hetkellä ole yhtään työntekijää. Festivaalilla on ollut oma festivaalitoimisto loppuvuodesta 2010 lähtien. Yhdistyksen toiminnasta tiedotetaan lähinnä sähköpostilistan kautta. Listalle voivat liittyä kaikki halukkaat.

### Tavoite: Avoin ja helposti lähestyttävä organisaatio



### Toimenpiteet:

- Jatkuvuuden ja vastuiden määrittelyn helpottamiseksi pyritään löytämään rahoitus täysipäiväisen toiminnanjohtajan ja tuottajan palkkaamiseksi. (2011-)
- Tulevia ideoita ja suunnitelmia testataan festivaalin sähköpostilistan välityksellä ennen etenemismuodosta päättämistä. (2011-)

### 3. Seuranta

Saavutettavuussuunnitelma on tässä yhteydessä ymmärretty välineeksi, jolla Tampere Guitar Festivalin toteuttamista voidaan kehittää. Siksi saavutettavuuden toteutumisen seuraamisen lisäksi itse suunnitelmaa päivitetään vuosittain<sup>10</sup>. Saavutettavuuden kehittämisen arvioinnin esittää yhdistyksen hallitus yhdistyksen kevätkokouksissa. Saavutettavuuden toteutumista seurataan myös Pirkanmaan festivaalien tapaamisissa siten, että kehitystyön hyöty jakautuu laajemmalti.



# Viitteet

- 1) Innolink Research Oy / TGF 2010: Tampere Guitar Festivalin kävijätutkimus 2010
- 2) Tampereen evankelisluterilainen seurakuntayhtymä 2010: Saavutettava seurakunta. Tampereen evankelisluterilaisen seurakuntayhtymän esteettömyysohjelma 2010 [http://www.tampereenseurakunnat.fi/instancedata/prime\\_product\\_srk/tampere/embeds/tampersrkwwwstructure/saavutettava\\_seurakunta\\_esteettomyysohjelma.pdf](http://www.tampereenseurakunnat.fi/instancedata/prime_product_srk/tampere/embeds/tampersrkwwwstructure/saavutettava_seurakunta_esteettomyysohjelma.pdf) Luettu 12.1.2011
- 3) Tampereen kaupunki 2009: Esteettömyysohjelma 2009–2016. <http://www.tampere.fi/material/attachments/t/5lXselk6X/esteettomyysohjelma.pdf> Luettu 12.1.2011
- 4) ks. esim.  
Taiteen ja kulttuurin saavutettavuus. Opetusministeriön toimenpideohjelma 2006-2010. Opetusministeriön julkaisuja 2006:6. Helsinki. Yliopistopaino.  
  
Museovirasto 2007. Kansallisaarteita kaikille – Museoviraston saavutettavuussuunnitelma. <http://www.nba.fi/fi/saavutettavuussuunnitelma>. Luettu 28.2.2011
- 5) Näistä on myös useita opinnäytetöitä. ks. esim.  
Linnapuomi, Aura 2009: Kuvataidekoulut kuuluvat kaikille! Taiteen perusopetuslain (633/1998) ja Kuvataiteen yleisen oppimäärän valtakunnallisten opetussuunnitelman perusteiden tarkastelua kuvataidekoulujen saavutettavuuden kannalta. Pro gradu -tutkielma, Sibelius-Akatemia.  
  
Salovaara, Sari 2007: Kuka pääsee museoon? Museoviraston jakamat avustukset innovatiivisiin hankkeisiin kulttuurisen yhdenvertaisuuden edistäjänä. Pro gradu -tutkielma, Taiteiden ja kulttuurin tutkimuksen laitos, Jyväskylän yliopisto.
- 6) Turku 2011 säätio: Saavutettavuus. <http://www.turku2011.fi/saavutettavuus/> Luettu 15.10.2010
- 7) Dodd, Jocelyn & Sandell, Richard 1998: Building bridges: guidance for museums and galleries on developing new audiences. Museums & galleries commission, London.
- 8) Kulttuuria kaikille -palvelu. Valtion taidemuseo. <http://www.kulttuuriakaikille.fi/>. Luettu 10.11.2010
- 9) Kokko-Kokki Oy / TGF 2011: Verkkosivun esteettömyystestausraportti.  
  
ks. myös Näkövammaistahojen testausohjeet verkkosivuille ja -palveluille <http://www.nkl.fi/fi/etusivu/tietoa/esteettomyys/testohje>. Luettu 20.2.2011
- 10) Vrt. Salovaara 2007, 93

# In English

## Guitar for everyone!

### Tampere Guitar Festival's accessibility plan (2011–)

Tampere Guitar Festival takes place in Tampere, Finland. The festival consists of guitar concerts, master classes, seminars and workshops.

Tampere Guitar Festival's accessibility plan is one of the first accessibility plans prepared by a cultural festival in Finland. The purpose of the plan is to enrich the festival experience and to make it possible for everyone to enjoy the events.

## An accessible festival

All the people who attend cultural festivals are individuals, but at the same time they belong to different groups. The accessibility of Tampere Guitar Festival means that it is possible for everyone to take part in the events. Physical disability and visual impairment are among the things that can make participation more difficult. Expensive tickets can also prevent people from attending concerts. It is much easier to take part in the festival when physical or financial limitations do not cause difficulties.

## Objectives

Tampere Guitar Festival aims to make it possible for everyone to attend the events. An accessible festival is inviting and reasonably priced. Different values and cultures should be taken into account when choosing concert venues and planning the festival programme, and information about festival events should be given out in many different ways.

## Proposals for action

In the accessibility plan, various measures to improve the accessibility of Tampere Guitar Festival are proposed. The accessibility of concert venues is going to be examined. Festival's web pages and leaflets will be made more easily readable. Customer service skills of voluntary workers will be enhanced.

The goal is to make festival events more versatile in the future. In addition to that, the number of side events will be increased. People representing different values and cultures will take part in programme planning, and the number of free events is going to be increased. People who belong to special groups can get deeply discounted tickets to concerts.

The management of Tampere Guitar Festival evaluates the realisation of the accessibility plan and updates the plan every year.





[www.tampereGUITARfestival.com](http://www.tampereGUITARfestival.com)

ISBN 978-952-92-8973-8 (nid.)  
ISBN 978-952-92-8974-5 (PDF)